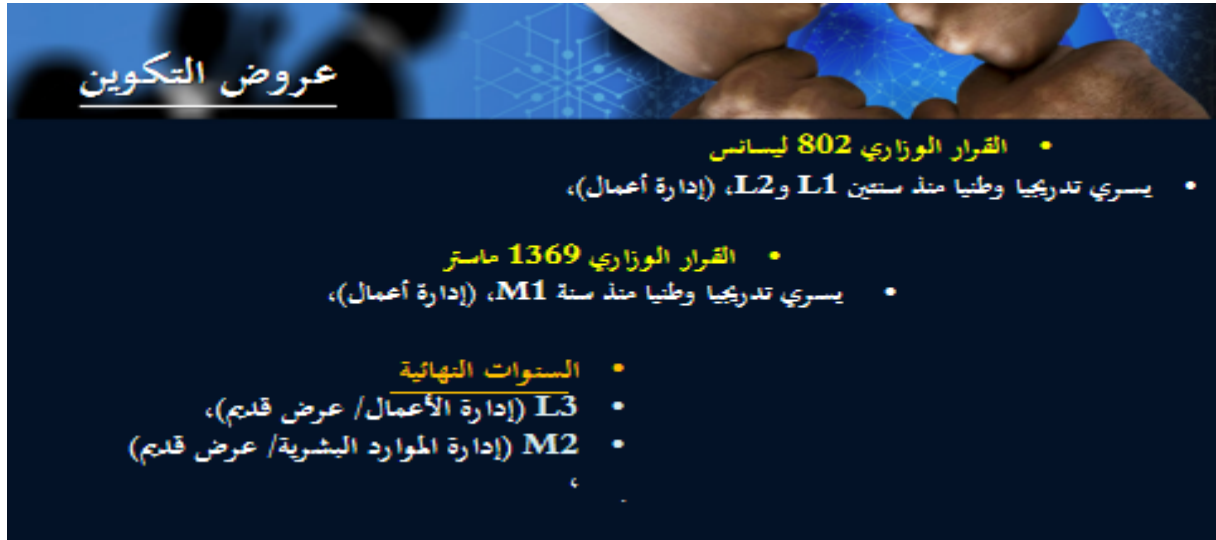


ملحق رقم 1 :عرض حوصلة معهد العلوم الاقتصادية التسيير والعلوم التجارية

العرض:



الدراسات: خلية معالجة ديون الطلبة،



الرقم: 139/ب.ج.إ.ت.ج.ت.ب.ج.ت.2023

مقرر رقم 01 العورخ لفي: 29 أكتوبر 2023
بتضمن إنشاء خلية تتكفل بتسيير ديون الطلبة

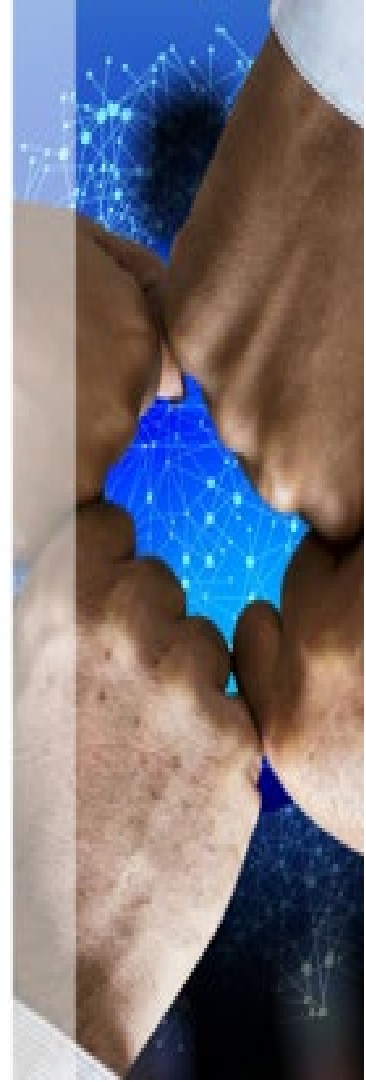
- إن مدير معهد العلوم الاقتصادية، العلوم التجارية وعلوم التسيير بالمركز الجامعي على كفاي يتشرف،
- بمقتضى القانون رقم 05-99 ل 04 أبريل 1999 المتضمن القانون التوجيهي للتعليم العالي، المعدل والمتمم،

يسـتـر

- العمدة الأولمسي: ينشأ على مستوى معهد العلوم الاقتصادية، العلوم التجارية وعلوم التسيير خلية تسمى
بمجلس النص "خلية تسيير ديون الطلبة" للموسم الجامعي 2023-2024،
المادة 2: تتشكل الخلية من:
- السيد **مورحنة مبرور**: بصفتها المدير المساعد بالمركز الجامعي في التدرج على مستوى المعهد،
أو ممثله، ونصاء
 - السيد أحمد دن، بصفتها مسؤول فريق ميدان التكوين بالمعهد، عضوا،
 - السيد نورالدين ليد، بصفتها مسؤول فريق شعبة علوم التسيير، عضوا،
 - السيد **برهان مصطفي**: بصفتها مسؤول فريق الاختصاص في اليسانس، عضوا،
 - السيد برفيق باهي، بصفتها مسؤول فريق الاختصاص في الماجستير، عضوا،

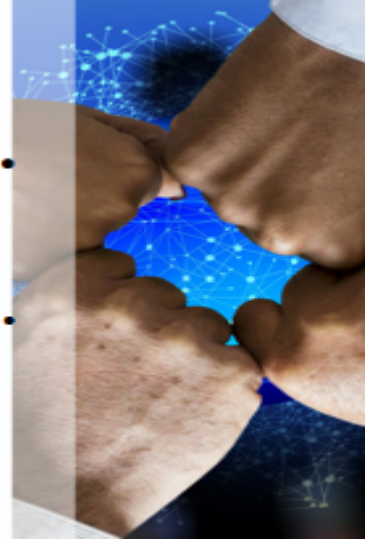
الدراسات: تعليق التكوين،

- معالجة أربع طلبات عبر المنصة،
- ثلاث (03) طلبات مستوفاة وموافق عنها عن مصالح المعهد،
- تأسيس المعالجة الرقمية الأولية عبر **PROGRESS**،
- استيفاء الملفات وتقديمها إلى مصالح نيابة الدراسات في التدرج،



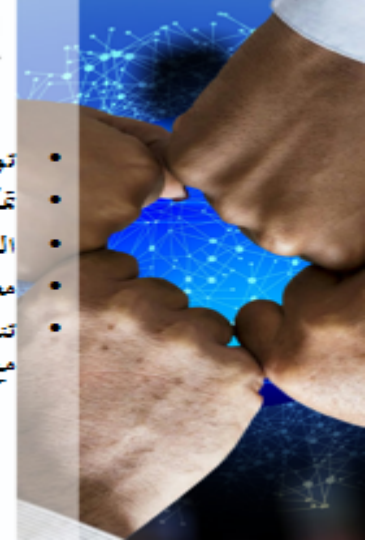
الدراسات: النسبة الكلية للتدريس،

- تم تدريس 14/14 أسبوع بالسداسي الأول من 23 سبتمبر 2023 إلى غاية 11 جانفي 2024، أي 100%،
- ملاحظة: تم استغلال نظام التعويضات بين الأساتذة من نفس المستويات، أو التعويض القبلي والبعدي عند الإقتضاء،



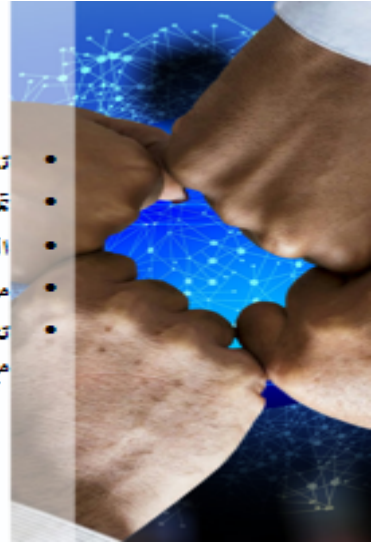
الدراسات: الأعباء البيداغوجية وتوزيع جداول التوقيت،

- توزيع الأعباء البيداغوجية تم توافقيا بين جميع الأساتذة الدائمين أولا،
- تمكين الأساتذة الدائمين من أولوية تدريس الساعات الإضافية،
- اللجوء إلى التعاقد (وليس صيغة الأستاذ المشارك)،
- معاناة في تغطية عديد المقاييس خاصة الرياضيات، والإنجليزية،
- تنظيم توافقي بين الطلبة والأساتذة في ضبط جدول التوقيت E-TEMPS،
- مع إجراء بعض التعديلات، بموافقة الطلبة والأساتذة عند الإقتضاء،



الدراسات: الحجم الساعي،

- توزيع الأعباء البيداغوجية تم توافقيا بين جميع الأساتذة الدائمين أولا،
- تمكين الأساتذة الدائمين من أولوية تدريس الساعات الإضافية،
- اللجوء إلى التعاقد (وليس صيغة الأستاذ المشارك)،
- معاناة في تغطية عديد المقاييس خاصة الرياضيات، والإنجليزية،
- تنظيم توافقي بين الطلبة والأساتذة في ضبط جدول التوقيت E-TEMPS،
- مع إجراء بعض التعديلات، بموافقة الطلبة والأساتذة عند الإقتضاء،



الدراسات: الحجم الساعي،

N°	Institut	Départ	NOM	PRENOM	GRADE	Matière	Niveau	Semestre	Cours	TD	TP	par semaine	Levée hebdo.	(HEURES)
1	الجامعة الوطنية للتربية والتكوين	علوم السور	بن خالد	مختار	Prof	تأهيل سيوية	S1	1	0	0	0	4,000	4,500	6,750
						تأهيل سيوية	S1	1	0	0	4,000	4,500	6,750	
						تأهيل سيوية	S1	1	0	0	4,000	4,500	6,750	
						تأهيل سيوية	S1	1	0	0	4,000	4,500	6,750	
						تأهيل سيوية	S1	1	0	0	4,000	4,500	6,750	
						تأهيل سيوية	S1	1	0	0	4,000	4,500	6,750	
2	الجامعة الوطنية للتربية والتكوين	علوم السور	بن خالد	مختار	Prof	تأهيل سيوية	S2	1	2	0	0	3,000	3,500	5,250
						تأهيل سيوية	S2	1	2	0	3,000	3,500	5,250	
						تأهيل سيوية	S2	1	2	0	3,000	3,500	5,250	
						تأهيل سيوية	S2	1	2	0	3,000	3,500	5,250	
						تأهيل سيوية	S2	1	2	0	3,000	3,500	5,250	
						تأهيل سيوية	S2	1	2	0	3,000	3,500	5,250	

الدراسات: الحجم الساعي،

تقويم الحجم الساعي للسداسيين الأول والثاني (وحدة الحساب TD)

N	الإسم واللقب	المتصيف/الصفة	الحجم الساعي السداسي 01	الحجم الساعي السداسي 02
01	مختار بن عابد	مدير معهد	6.75 سا	5.25 سا
02	ميلود بورحانة	مدير مساعد بالمعهد	7.5 سا	7.5 سا
03	سيد علي بلحمدي	مدير مساعد بالمعهد	9 سا	6.75 سا
04	حماد فردي	مدير مساعد بالمديرية	4.5 سا	4.5 سا
05	مصطفى بياض	مدير مساعد بالمديرية	9 سا	4.5 سا
06	نصر رحال	رئيس قسم	9 سا	4.5 سا
07	أحمد دن	مسؤول ميدان	9 سا	4.5 سا
08	محمد بودالي	مسؤول شعبة	9 سا	4.5 سا
09	توفيق يحيى	مسؤول اختصاص	9 سا	5.25 سا
10	مراد بن حرز الله	/	12.75 سا	12.75 سا
11	نور الدين موسى	/	9 سا	9 سا
12	حسنية يحيوي	/	11.25 سا	9.75 سا
13	أسماء عياط	/	9 سا	12 سا
14	زكرياء معمرى	متربص	9 سا	9.75 سا
15	بلال زروقي	متربص	6.75 سا	7.5 سا
16	فاطمة عيسوي	متربص	13.5 سا	8.25 سا

الدراسات: اختصاصات فريق التكوين،

ملف اختصاصات فريق التكوين بالمعهد:

- مسؤول الميدان عضو اللجنة الوطنية CPND.
- مسؤول الشعبة ومسؤول التخصص بالماستر معينين بمعالجة مواضيع مذكرات الماستر (القرار 362).
- مسؤول الشعبة يشرف على نظام الوصاية وتقرير التربص.
- العضوية بخلية معالجة الديون، (المقرر 2023/001 الصادر عن إدارة المعهد).
- العضوية بالخلية الفرعية للعمل والمتابعة 1275، للمعهد (المقرر 2024/001).
- دراسة ملفات المطابقة لمختلف الطلبة (العاديين، المعيدين والديون)، التسجيلات 100/20، الشهادة الثانية، التحويلات من خارج المركز الجامعي.
- العمل على متابعة مستوى التعليم عن بعد EAD.
- إعداد بطاقيات الوحدات التعليمية بداية الموسم الجامعي.
- التحسيس بمسارات التكوين بالمعهد خلال الأيام المفتوحة، والمشاركة في استقبال طلبة السنة الأولى ليسانس بداية السداسي الأول.

الدراسات: الحجم الساعي،

N	الإسم واللقب	المتصبا/ الصفة	الحجم الساعي المتداسي 01	الحجم الساعي المتداسي 02
01	خليل ميارة	أستاذ متعاقد	7.5 سا (انجليزية)	07.5 سا (انجليزية)
02	أحمد حيمد	أستاذ متعاقد	2.25 سا (إعلام الي)	3.375 سا (إعلام الي)
03	حنان بوطواطو	أستاذ متعاقد	5.25 سا (رياضيات)	5.25 سا (رياضيات)
04	جمال فضل الدين	أستاذ متعاقد	7.5 سا (إحصاء 1)	7.5 سا (إحصاء 2)
05	زغامين محمود	أستاذ متعاقد	5.2 سا (نمذجة إحصائية)	7.5 سا (مقاييس كمية)
06	بن سعد جمال	أستاذ متعاقد	7.5 سا	7.5 سا
07	نسيمة هلال	أستاذ متعاقد	7.5 سا	6.75 سا
08	محمد صالح تارقي	أستاذ متعاقد	5.25 سا	6.75 سا
09	ابراهيم دحو	أستاذ متعاقد		9 سا
10	إيمان معمري	أستاذ متعاقد	6 سا	
11	فاطمة الزهراء نعريبي	أستاذ متعاقد	6 سا	

هام: ضرورة تبليغ المعاهد لدعوة الأساتذة المتعاقدين لإمضاء عقودهم،

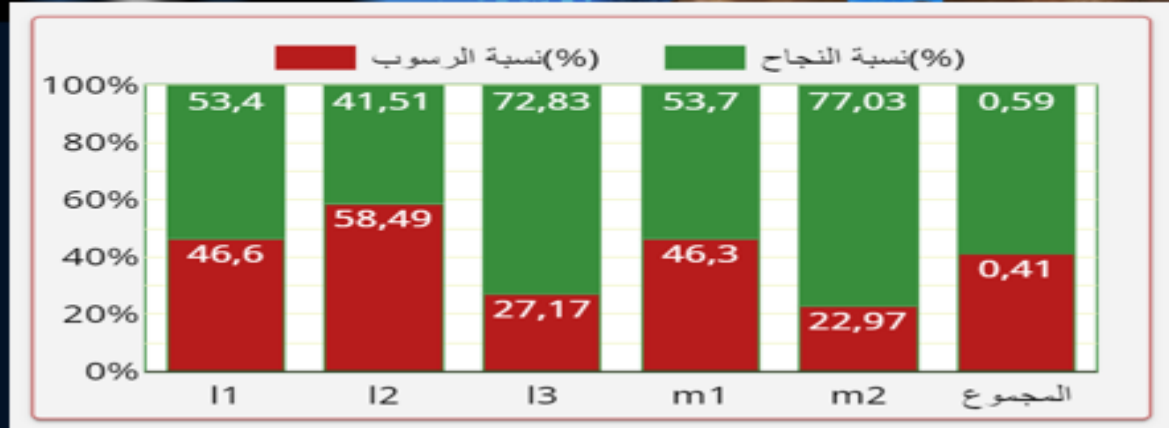
الدراسات: اللغة الإنجليزية والتعليم عن بعد EAD.

اللغة الانجليزية	التعليم عن بعد EAD
01	02 إلى 03 حصص، عدا أستاذ القانون 05 أو 06 حصص عن بعد

التقييم: السيورة، الإنشغالات، المداولات والطعون

- السيورة: عادية
- 2024-01-13 إلى 2024-01-25
- الإنشغالات
- تقريرين حالي (02) غش، قيد الخضوع للمجلس التأديبي للقسم
- المداولات
- المداولات الأولية منتهية بأول الأسبوع المخصص بمخطط النشاطات،
- الطعون
- طعون (تصحيح الخطأ) على مستوى المنصة PROGRESS، والقسم TD،

نتائج التقييم: النجاح والرسوب



نتائج التقييم: النجاح والرسوب (60% + 40%)

المستوى	عدد الطلبة	عدد الناجحين	عدد الناجحين- (معدل <15)	عدد الراسبين	عدد الراسبين (معدل >5)	نسبة النجاح (%)	نسبة الرسوب (%)
I1	103	55	1	48	17	53.4	46.6
I2	106	44	1	62	9	41.51	58.49
I3	92	67	5	25	2	72.83	27.17
m1	54	29	3	25	16	53.7	46.3
m2	74	57	6	17	6	77.03	22.97

تحليل النتائج: تحليل مدير المعهد

- النسبة الكلية (59%) يمكن اعتبارها منطقية، ولكن هل هي كافية؟
- السنوات النهائية (I3=73%) (M2=77%) تبرر برغبة الطالب في حيازة الشهادة،
- النتيجة حسب المقياس يمكن اعتبارها منطقية بين 40% و 80%. كيف تفسر البقية؟
- القاعدة العامة: المقاييس الكمية تشهد ضعف تحصيل،
- التقويم المستمر يعتبر محفز للمعدل العام للمقياس،
- المقاييس التي ألغى بها إمتحان، عرفت نتائج ممتازة،

تحليل النتائج

المطلوب: تحليل النسب L1 (النجاح 53.4%)

Libellé matière	Note >=10	Note <10	MG matière	% réussite	Total Etud	Niveau
مدخل للاقتصاد (2C)	60	43	9,32	58%	103	L1
الاقتصاد جزئي 1 (2C)	82	21	12,28	79%	103	L1
محاسبة مالية 1 (2C)	25	78	6,4	24%	103	L1
رياضيات 1	21	82	6,7	20%	103	L1
إحصاء 1 (2C)	72	31	10,61	69%	103	L1
لغة اجنبية 1	81	22	11,97	78%	103	L1
مدخل لعلم اجتماع المنظمات	80	23	9,14	77%	103	L1
مدخل للتقنون (EAD)	16	87	4,56	15%	103	L1

تحليل النتائج

المطلوب: تحليل النسب L2 (النجاح 41.5%)

Libellé matière	Note >=10	Note <10	MG matière	% réussite	Total Etud	Niveau
محاسبة التسيير (2C)	12	94	6,75	11%	106	L2
الاقتصاد كلي 1	43	63	9,25	40%	106	L2
مدخل لإدارة الأعمال	77	29	11,24	72%	106	L2
مالية عمومية	31	75	8,39	29%	106	L2
إحصاء 3	36	70	7,92	33%	106	L2
رياضيات مالية	74	32	10,85	69%	106	L2
الاقتصاد نقدي	68	38	10,41	64%	106	L2
منهجية	38	68	8,54	35%	106	L2
اعلام الي 2	101	5	13,12	95%	106	L2

تحليل النتائج

المطلوب: تحليل النسب L3 (النجاح 72.83%)

Libellé matière	Note >=10	Note <10	MG matière	% réussite	Total Etud	Niveau
نظرية المنظمات	58	34	11,07	63%	92	L3
إدارة إستراتيجية	73	19	12,09	79%	92	L3
إدارة الموارد البشرية	69	23	11,72	75%	92	L3
جباية المؤسسة	23	69	7,8	25%	92	L3
هيكل وتنظيم المؤسسة	81	11	14,57	88%	92	L3
تقنيات التنبؤ	57	35	11,18	61%	92	L3
لغة أجنبية	50	42	9,63	54%	92	L3

تحليل النتائج

المطلوب: تحليل النسب M1 (النجاح 53.7%)

Libellé matière	Note >=10	Note <10	MG matière	% réussite	Total Etud	Niveau
التحليل الاستراتيجي والتنافسي	27	26	8,91	50%	53	M1
السلوك التنظيمي	19	34	8,12	35%	53	M1
إدارة الأعمال الدولية	24	29	8,13	45%	53	M1
ثقافة المنظمة	27	26	8,73	50%	53	M1
إدارة المعرفة	28	25	8,82	52%	53	M1
الاتصال والتحرير الإداري	35	18	9,71	66%	53	M1
التعلية الإحصائية	10	43	6,58	18%	53	M1
لغة إنجليزية متخصصة 1	41	12	10,85	77%	53	M1

تحليل النتائج

المطلوب: تحليل النسب M2 (النجاح 77.03%)

Libellé matière	Note >=10	Note <10	MG matière	% réussite	Total Etud	Niveau
التفليق ومراقبة التسيير الاجتماعي	61	12	13,05	83%	73	M2
السلوك التنظيمي	46	27	10,18	63%	73	M2
الثقافة التنظيمية	50	23	10,74	68%	73	M2
تسيير الموارد البشرية وإدارة الفريق	52	21	10,97	71%	73	M2
طرق وأدوات البحث العلمي في RH	32	41	8,66	43%	73	M2
قانون العمل والعلاقات المهنية	54	19	12,44	73%	73	M2
إعلام الي	60	13	11,93	82%	73	M2

تحليل النتائج: إشكالية الحضور والمواضبة

- ضرورة تطبيق عامل المنافسة (80% ماستر) (فتة A، B تشارك بالمكتوراه)،
- الرفع من الرصيد المطلوب للنجاح أو تطبيق معدل أدنى للنجاح بدين، (لتجنب المستوى الموازي- طلبة الديون في ارتفاع)،
- خفض نسبة التقييم المستمر (40% لتصبح 30 أو 25%)،
- تخصيص نسبة لحضور الدروس (المدرج/تفاعليا) (3 - 5 نقاط مثلا) في تنقيط الامتحان،

• هام: ضرورة رفع تقارير ومطالبات إلى CPND أو CRUO أو الوزارة الوصية،

تحليل النتائج: إشكالية الغش بالإمتحان

- كل طالب يثبت عليه الغش يقصى من المقياس، (الردع)،
- إقتناء وتفعيل جهاز منع الشبكة بالمدرج خلال الإمتحان، (منع تسرب الأسئلة خارج القاعة)،
- إقتناء واستعمال أجهزة كاشفة لأي جهاز (هاتف) مشغول خلال الإمتحان، (مكافحة الغش)

- هام: ضرورة رفع تقارير ومطالبات إلى CPND أو CRUO أو الوزارة الوصية،

ما بعد التدرج & البحث العلمي

- ما بعد التدرج: طالبة قيد المناقشة، وطالب قيد إيداع الأطروحة بعد إعادة التسجيل الخامس.
- التظاهرات العلمية: "فعالية مكافحة الفساد في إطار القواعد والنظم المؤطرة للصفقات العمومية في الجزائر: نظرة تطبيقية للنصوص المستحدثة"، - وطني / أكتوبر 2024 -
- المجلات العلمية: 03 مجلات/ إصدار العدد التسلسلي 17 مجلة مجاميع المعرفة المصنفة "ج" جانفي 2024،
- النادي العلمي: تأسس نادي علمي INNO-MIND، يستقطب تدريجيا عدد متزايد من الطلبة، ونشاط متزايد،
- مخبر البحث: مراسلة إدارة المعهد رقم 2024/12 توضح الحلول المقترحة، وتأتي هي نفسها مقترحات مراسلة MESRS للفضاءات المشتركة للكيان ومستخدمي البحث، ومراسلة ATRSSH لإعادة التشكيلة،
- المجلس العلمي: قيد انتخاب رئيس المجلس العلمي،
- مشاريع البحث PRFU: أربع مشاريع مذكورة بالتقرير، ومشروع مقدم في إطار PRT،

توصيات: العلاقة الوظيفية مديرية - معهد،

- تأسيس مخبر إجتماع: لكل إجتماع رسمي بجدول أعمال بين أحد مصالح المديرية وأحد مركبات المعهد.
- مذكرات الماستر العادية: ضرورة تحديد الجهة المعنية بتوجيه الطالب لمؤسسة دراسة الحالة + الإتفاقيات 2024،
- مذكرات 1275: عضو لجنة المناقشة الوارد عن الشريك الإقتصادي-الإجتماعي (CDE/BLUE/الإدارة؟)،
- تسجيل مشروع جديد 1275: المقروض الخلية الفرعية للمتابعة والعمل؟ (دار المقاولاتية سابقا؟)
- إنشغالات CPC: ضرورة متابعة مقترحات وإنشغالات اللجان المرفوعة، سواء من حيث التبني والتبليغ،

إنطلاق السداسي الثاني 2023-2024:

- توزيع الأعباء البيداغوجية.
- إعداد وتوزيع جداول التوقيت،
- انعقاد اجتماع للجنة البيداغوجية التنسيقية CPC،
- معدل تقدم الدروس 14/03 أي 21,5 %،
- إنطلاق العمل بنظام الوصاية/ الإشراف،
- معالجة الطعون (عامل طارئ)، والمداولات النهائية للسداسي الأول،
- مسابقة إنتخاب المجلس العلمي،
- التحضير لأنشطة السداسي الثاني: المطابقة BAC+4، المعيد، الديون، التحويلات، مطابقة المقاييس L2 وM1،
- معالجة الطلبة المعيد، الديون، التحويلات الخارجية..



الإنجليزية & EAD

التدريس باللغة الإنجليزية

استلام ثلاث (03) أسئلة

إعداد أحدهم هذا الموسم

إقرار الثاني بأن الطلبة لا يحتاجون

المستوى	الوحدات	المقياس	التدريس عن بعد EAD
L1	استكشافية	إعلام أتي1 (TP) قانون تجاري	حضور TP 100% أ، مراد بن حرز الله
L2	أفقية استكشافية	لغة أجنبية2 ريادة الأعمال أخلاقيات الأعمال	حضور TD 100% أ، دن أحمد
L3	أفقية استكشافية	لغة أجنبية3 قانون البورصة	حضور TD 100% أ، مراد بن حرز الله
M1	أفقية استكشافية	لغة أجنبية التسويق الإستراتيجي	حضور TD 100% أ، يحيى توفيق
	أفقية	لغة أجنبية متخصصة02	حضور



معالجة الطعون

وضعية معالجة الطعون SECG (2024-02-19)

N	المستوى	عدد الطعون	معالجة	قيد المعالجة
01	L1	104	60	44
02	L2	12	04	08
03	L3	17	04	13
04	M1	04	00	04
05	M2	00	00	00



• شكرا لانتباهكم...

ما يجب أخذه على عمل الجد هو مسؤوليتنا وليس أنفسنا.. نجيب محفوظ

ما يلاحظ على العرض الذي قدمه الأستاذ بن عابد هو وجود أرقام والنتائج بالإضافة إلى اقتراحات.

بالنسبة لمعهد العلوم الاقتصادية التسيير والعلوم التجارية نلاحظ أن نتائج المقاييس الكمية ضعيفة نوعا ما، كما تطرق الأستاذ بن عابد إلى مشكل الغياب في المحاضرات وبالتالي ضرورة الحث على مواظبة الطلبة للحضور في المحاضرات. بالإضافة إلى ظاهرة الغش في الامتحانات.

تدخل السيد مدير المركز وأكد على ضرورة تغيير طريقة التقييم في الامتحانات وطريقة طرح الأسئلة حتى يتم التقييم الصحيح للطلبة، بهذه الطريقة نجعل الطالب يتحفز للحضور في المحاضرات، خاصة وإن كان الأستاذ لديه طريقة مميزة لتقديم المحاضرات بكيفية تجعل الأستاذ يقيم الطالب تقييما حقيقيا.

أكد السيد مدير المركز الجامعي على ضرورة توجيه الطلبة الذين سيقومون بإنجاز مذكرات التخرج في إطار القرار 1275 لتسهيل إنجاز المذكرات لأن حضور ممثل المؤسسة من خارج الجامعة في لجنة المناقشة هو أمر ضروري.

كما أكد على أنه يجب أن تحسب نسبة النجاح باحتساب جميع الطلبة المسجلين، ولذلك يجب أن يكون هناك توحيد في طريقة حساب النسب سواء بالنسبة للناجحين أو الراسبين.